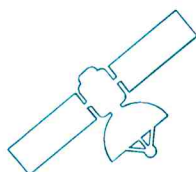


Implantation

Implantation Crussoil

Ville de Saint-Péray

by **SNEF**
Connect

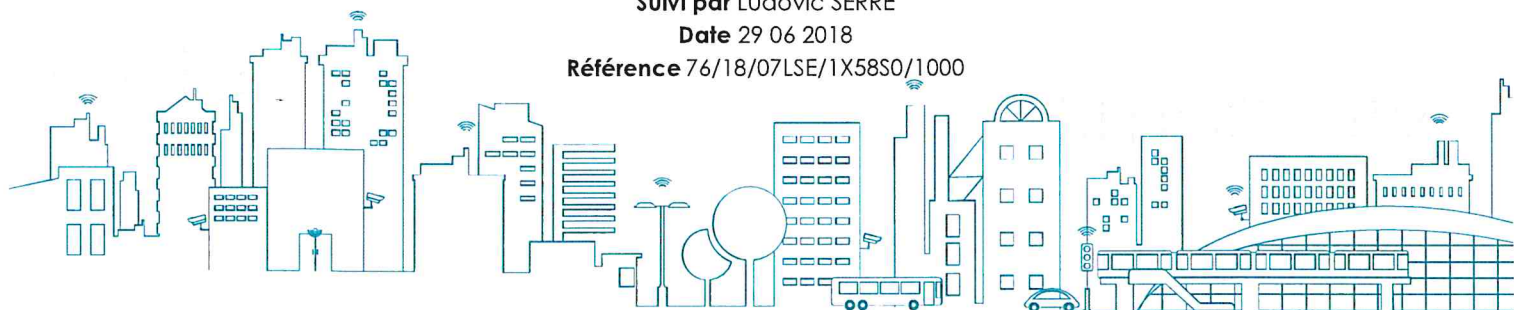


Réalisé par Michael MATHIEU

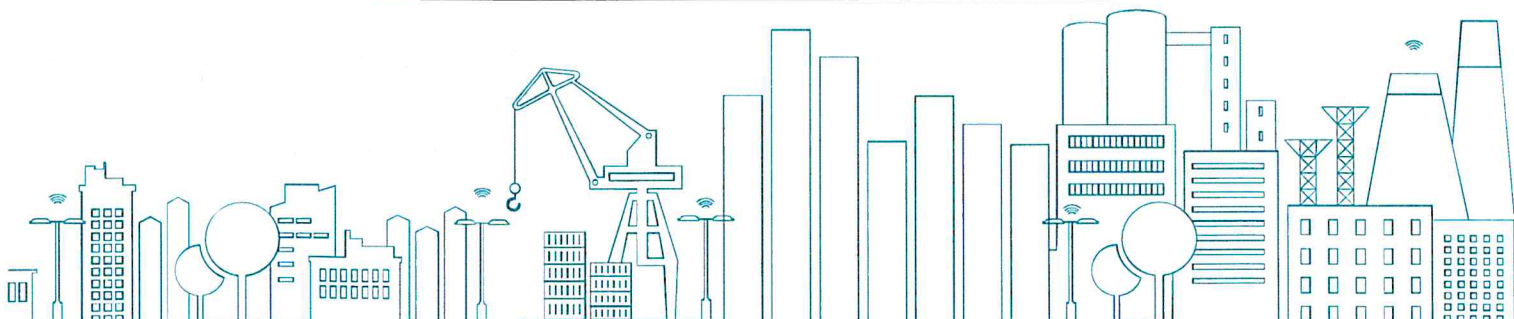
Suivi par Ludovic SERRE

Date 29 06 2018

Référence 76/18/07LSE/1X58S0/1000



Indices	Dates	Réd.	Vérif.	Libellés de diffusion
0	2906/2018	MMA	L.SE	Version Originale



SOMMAIRE

1. Château de Crussol	3
Site 1 : antenne sectorielle.....	3
Site 2 : Antenne point à point	4
2. Le matériel	12
Site 1 : antenne sectorielle.....	12
Site 2 : antenne Point à point	12
3. Le sticker	13



1. Château de Crussol

Site 1 : antenne sectorielle

Deux antennes sectorielles seront posées sur le haut de crussol



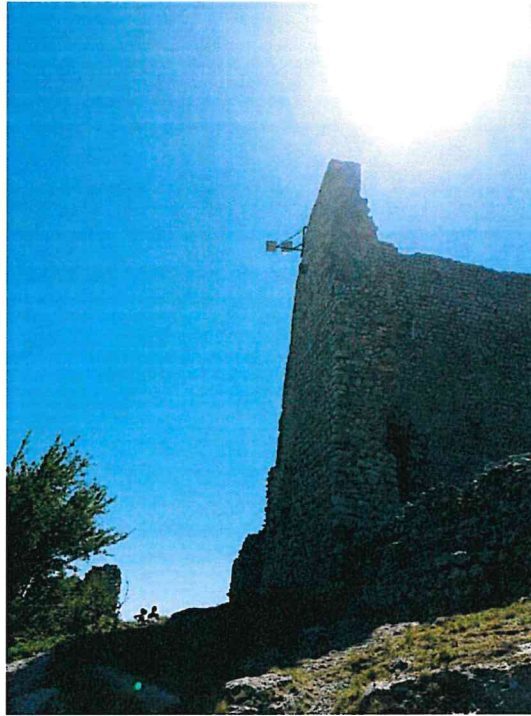
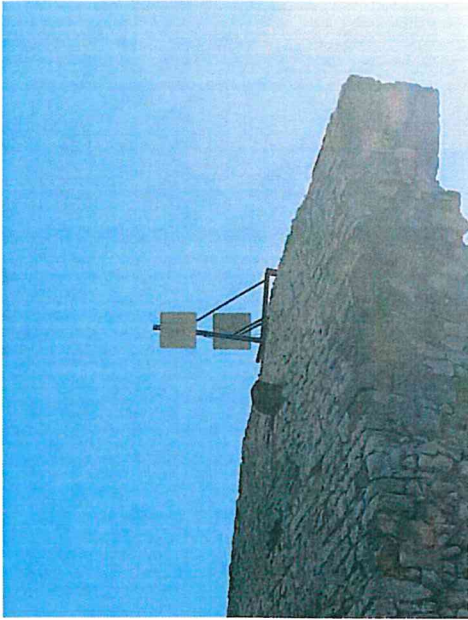
Les deux antennes seront posées de chaque côté du support existant pour éviter de toucher à la structure du château



Les deux antennes seront recouvertes de stickers au couleur de la façade du château ou d'un Ral défini selon la teinte de la pierre

Nous avons aussi la volonté d'améliorer l'existant en recouvrant aussi le support existant du même Ral que le château et ainsi faire disparaître ce support rouillé





Aucun cheminement ne sera créé, nous utiliserons les passages de câbles existant



Cheminement existant





Cheminement existant

Nous avons aussi la volonté d'améliorer l'existant en recouvrant aussi le cheminement de câble existant du même Ral que le château et ainsi camouflé au maximum le passage de câble



Site 2 : Antenne point à point

Trois antennes seront posées au niveau des éclairages cotés mur

Elles seront ainsi inaccessibles par les passants

Pour la pose de ces antennes nous ne percerons pas sur la pierre mais la fixation se fera sur les joints à l'aide d'un scellement chimique



Les Trois antennes seront recouvertes de stickers au couleur de la façade du château ou d'un Ral défini selon la teinte de la pierre





Nous avons aussi la volonté d'améliorer l'existant en recouvrant aussi la gaine existante du même Ral que le château et ainsi faire disparaître ces cheminements

Aucun cheminement ne sera créé, nous utiliseront les passages de câble actuel utilisé par les deux éclairages in situ



Site 3 : Antenne point à point

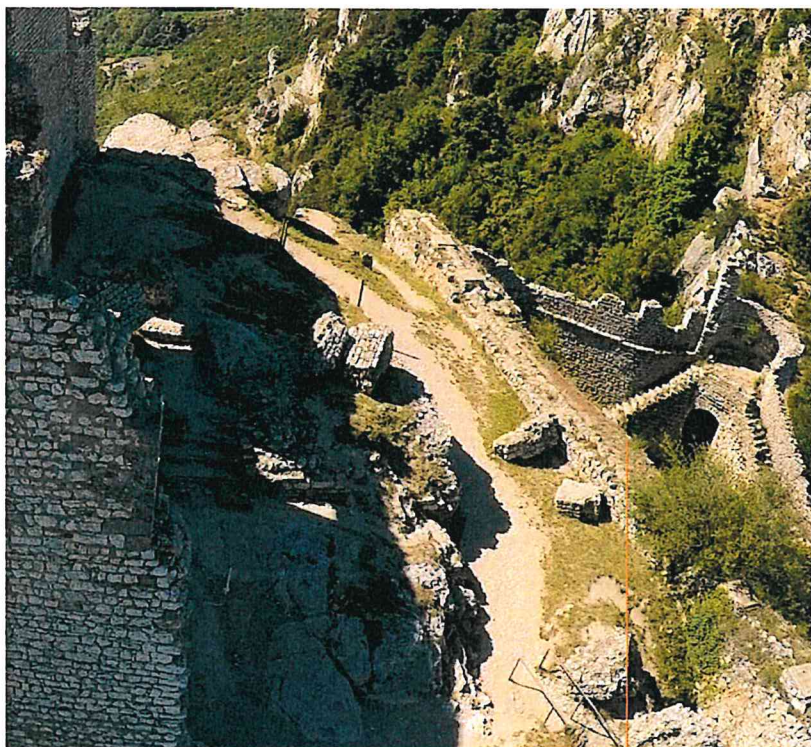
Aucun cheminement ne sera créé, nous utiliserons les passages de câble actuel

Pour la pose de cette antenne nous ne percerons pas sur la pierre mais la fixation se fera sur les joints à l'aide d'un scellement chimique



L'antenne sera recouverte d'un sticker au couleur de la façade du château ou d'un Ral défini selon la teinte de la pierre





Une antenne sera posée sur le mur
Elle sera ainsi inaccessible par les passants



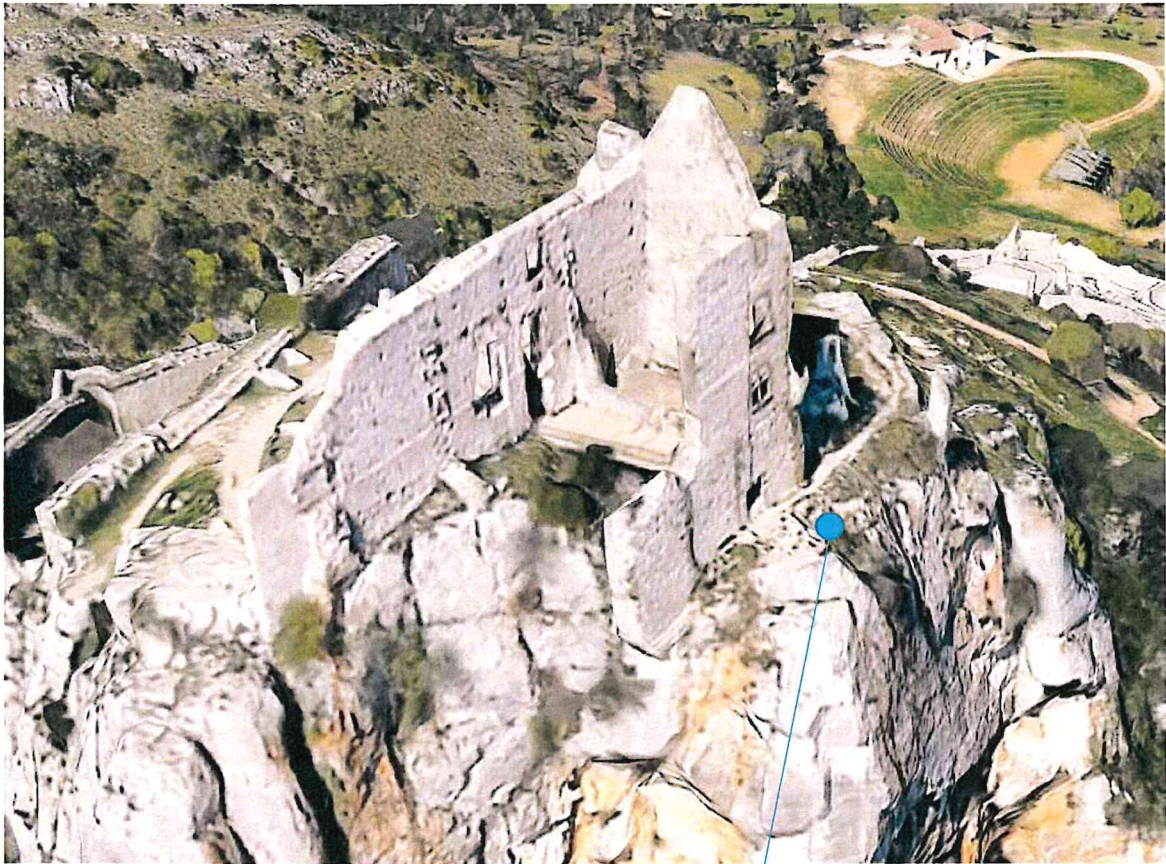
2. Positionnement



Site 1

Site 3



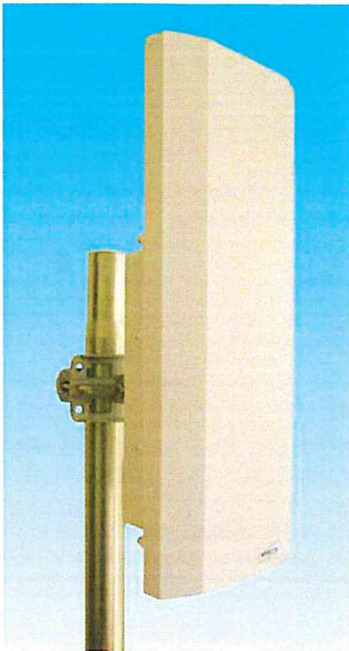


Site 2



3. Le matériel

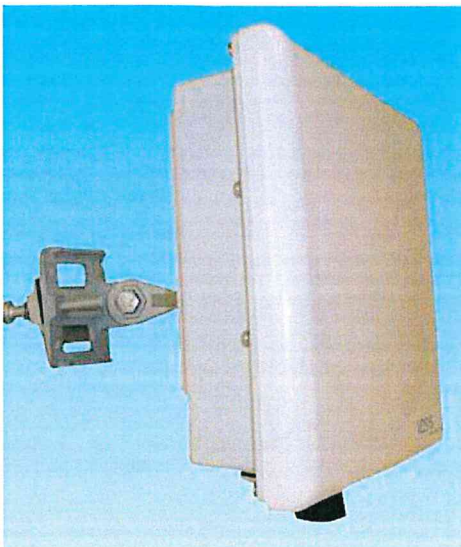
Site 1 : antenne sectorielle



Taille (mm)

428 x 85 x 10

Site 2 : antenne Point à point



Taille (mm)

216 x 216 x 82



4. Le recouvrement au choix

1- Stickers

Les antennes seront recouvertes de stickers au couleur de la façade du château imitation pierre

La partie visible de l'antenne peinte au RAL de la pierre du château



2- Peinture

L'antenne sera peinte complètement au RAL de la pierre du château



SNEF CONNECT
SYSTEMES DE COMMUNICATION
112 CHENIN FORET AUX MARTINS
26000 VALENCE
TEL: 04. 75. 42. 00. 04
FAX: 04. 75. 42. 05. 47
www.snef.fr

AGENCE DE VALENCE
Siret
056 800 659 01252

SIEGE SOCIAL SNEF
87 avenue des Aygalades
13015 MARSEILLE
SOCIETE ANONYME AU CAPITAL
10 000 000 Euros
RC Marseille
B056 800 659
SIREN
056 800 659
N°TVA
FR52056800659

